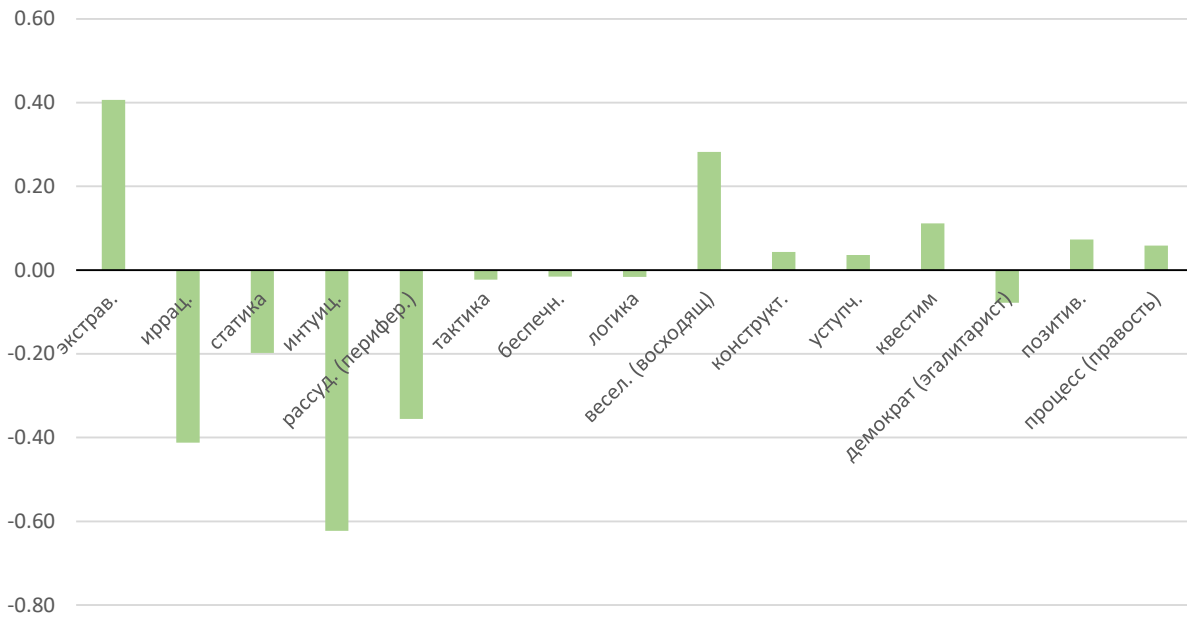


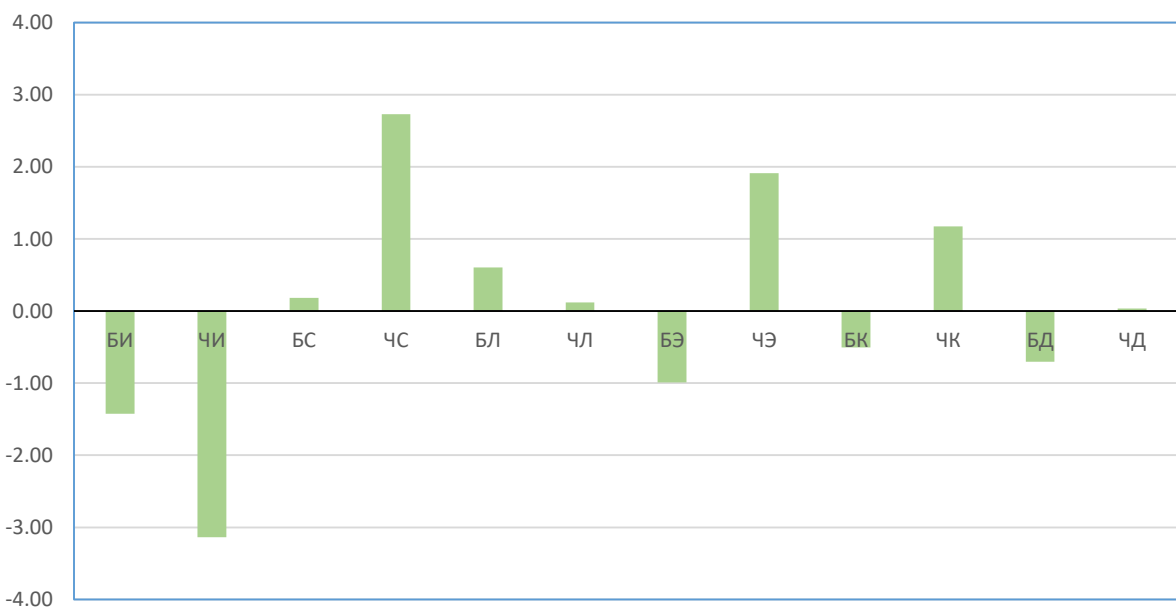
	ваш пол (муж=1, жен=2):	2	
	ваш возрастной диапазон:	4	
	Показатели надежности ваших результатов:		
S=	0.13		
k=	0.835		
<p>S - основной показатель надежности ваших результатов. Чем лучше вы себя знаете, и чем выше была тщательность и достоверность ваших ответов в анкете, тем выше и S. Результаты высоко надежны, в том числе и в большинстве деталей профилей, если S больше, чем 0,17. Если S в диапазоне от 0,13 до 0,17, то возможны неточности в мелких деталях, например, в выделении одного ведущего пика из двух пиков на диаграмме, где оба пика близки по высоте. Если S в диапазоне от 0,09 до 0,12, то иногда ручаться можно лишь за то, что один из ваших трех самых высоких типных пиков (если они близки по высоте) действительно является ведущим. При S меньше 0,10 результаты еще менее надежны и могут быть даже близки к случайным - особенно, при S меньше 0,08. Чем лучше вы себя знаете, и чем тщательнее отвечали, тем большим должно было получиться S. Среднее значение S у людей, заполняющих опросник, равно 0,16- 0,17. Второй показатель надежности (K) - это дополнительный показатель, он показывает корреляцию между вашими типными профилями, рассчитанными по двум независимым половинам анкеты. Лучше, если он выше чем 0,60. Среднее его значение больше 0,8, максимальное 1,00. Если у вас получились низкие контрольные показатели надежности, то рекомендуется перепроверить свои полученные соционические профили, более вдумчиво пройдя другую форму опросника, содержащую иные диагностические вопросы, либо заново ответить на этот же опросник спустя неделю-две.</p>			
	ЭСЭ		
<p>Внимание! Близость к типу здесь и далее (в том числе и в типном профиле "по классической соционике") определяется не по ведущей (программной) функции, как это делается в модели А, а по близости всего целостного набора ваших психологических личностных свойств к каждому из "стандартных" 16-ти психотипов. Поэтому в принципе возможны даже и такие случаи, что функция, которой положено быть "программной" для оказавшегося самым близким к вам по сумме всех свойств типа, оказывается в функциональном профиле и не самой сильной (например, происходит инверсия между программной и творческой). Если Вам желательно прикинуть свой тип не по близости к сумме личностных свойств каждого типа, а именно и только по модели А (то есть по тому, какая функция, в частности, самая сильная, то есть - программная), то тогда смотрите и изучайте показанный далее функциональный профиль вашей личности. Но он не дает полную информацию о личности. Многие соционические признаки принципиально не отражаются в функциях, однако и они вносят сильный вклад в личность, и именно поэтому типный профиль может иногда показывать тип, не соответствующий самой сильной функции вашего функционального профиля.</p>			

	<p>Ваш типный профиль по "классической" соционике (в общепринятой "классической" соционике вклад 15-ти соционических признаков в тип учитывается с НЕ ОДИНАКОВЫМ весом - так, четверка базовых "юговских признаков" учитывается с весом, большим, чем эти признаки фактически имеют в структуре личности):</p>																																				
	<p>Ваш ведущий соционический тип (то есть наиболее к вам близкий):</p>																																				
	<p>ЭСЭ</p>																																				
	<p>(описание своего социотипа Вы можете прочесть по ссылкам, приводимым в конце резюме в списке дополнительной литературы)</p>																																				
	<p>Ваш нормированный типный профиль (то есть приведенный к стандартному контрасту высоты пиков) в графическом виде. Условный ноль по вертикали - соответствует не нулевому, а среднему для всех людей уровню близости черт их характера к соответствующему психотипу. Соответственно, столбики "вверх" показывают ваше отклонение вверх от среднего уровня, а столбики "вниз" - отклонение вниз от среднего.</p>																																				
	 <table border="1"> <caption>Normalized Typical Profile Data</caption> <thead> <tr> <th>Социотипический признак</th> <th>Отклонение от среднего</th> </tr> </thead> <tbody> <tr><td>илэ</td><td>-0.7</td></tr> <tr><td>лии</td><td>-1.0</td></tr> <tr><td>сэи</td><td>-0.1</td></tr> <tr><td>эсэ</td><td>1.4</td></tr> <tr><td>слэ</td><td>1.0</td></tr> <tr><td>лси</td><td>1.0</td></tr> <tr><td>иэи</td><td>-0.3</td></tr> <tr><td>эиэ</td><td>1.2</td></tr> <tr><td>сээ</td><td>0.6</td></tr> <tr><td>эси</td><td>0.4</td></tr> <tr><td>или</td><td>-1.4</td></tr> <tr><td>лиэ</td><td>0.3</td></tr> <tr><td>иээ</td><td>-1.7</td></tr> <tr><td>эии</td><td>-1.2</td></tr> <tr><td>сли</td><td>-0.4</td></tr> <tr><td>лсэ</td><td>1.1</td></tr> </tbody> </table>	Социотипический признак	Отклонение от среднего	илэ	-0.7	лии	-1.0	сэи	-0.1	эсэ	1.4	слэ	1.0	лси	1.0	иэи	-0.3	эиэ	1.2	сээ	0.6	эси	0.4	или	-1.4	лиэ	0.3	иээ	-1.7	эии	-1.2	сли	-0.4	лсэ	1.1		
Социотипический признак	Отклонение от среднего																																				
илэ	-0.7																																				
лии	-1.0																																				
сэи	-0.1																																				
эсэ	1.4																																				
слэ	1.0																																				
лси	1.0																																				
иэи	-0.3																																				
эиэ	1.2																																				
сээ	0.6																																				
эси	0.4																																				
или	-1.4																																				
лиэ	0.3																																				
иээ	-1.7																																				
эии	-1.2																																				
сли	-0.4																																				
лсэ	1.1																																				
	<p>Ваша возможная ошибка в высоте пиков нормированного типного профиля (плюс-минус):</p>	<p>0.58</p>																																			

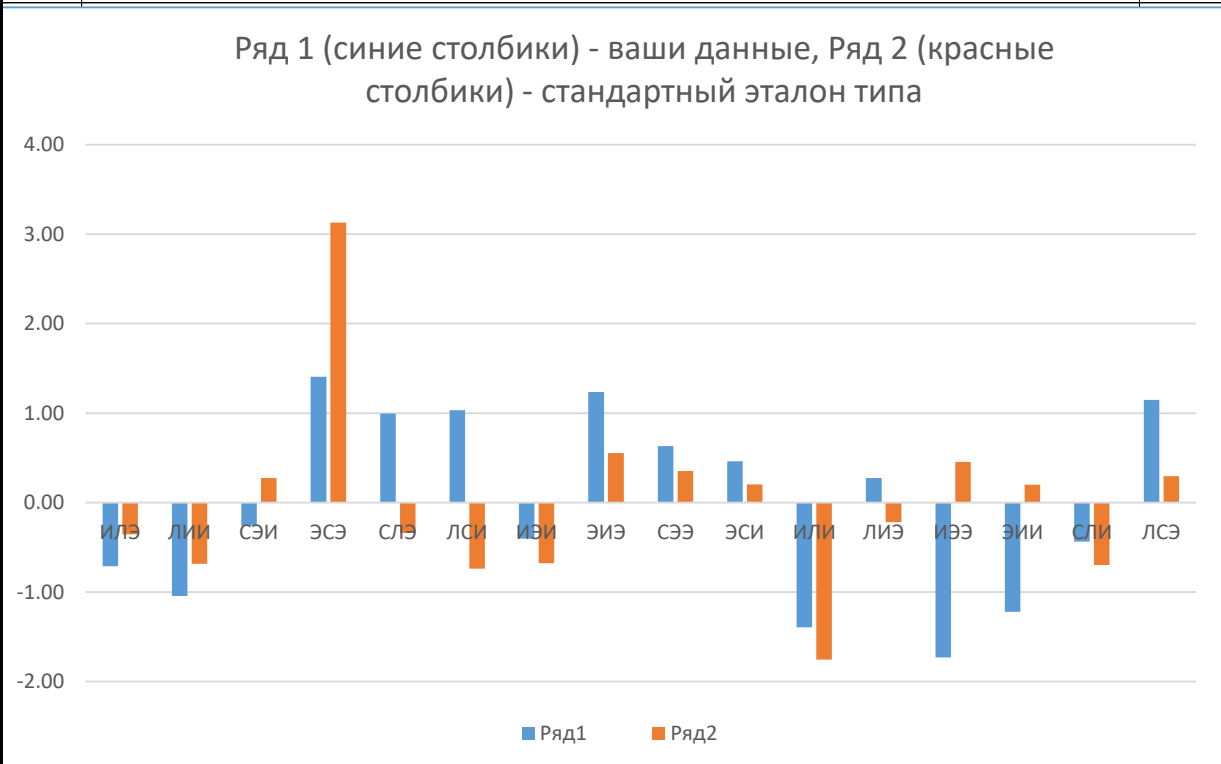
Профиль ваших соционических признаков (в отличие от типного профиля, в системах как "научной", так и "классической" соционики он выглядит одинаково, равно как и далее показанный функциональный профиль)



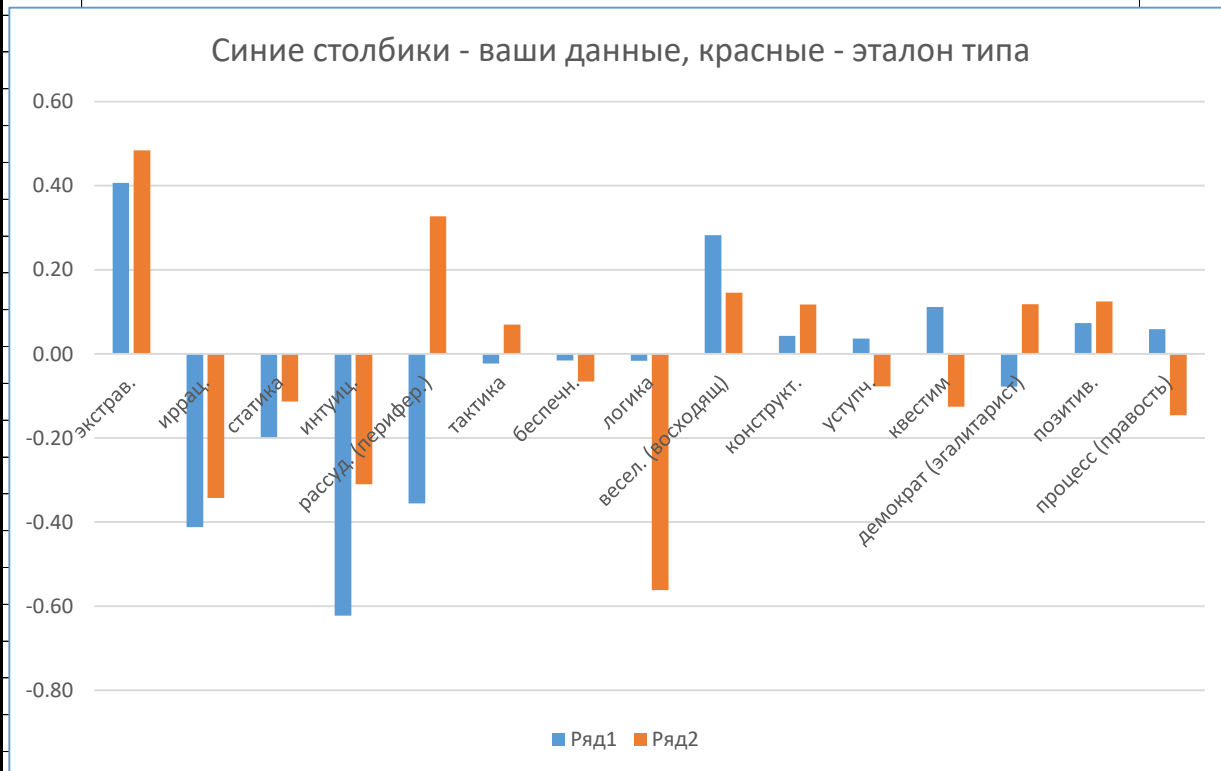
Ваш функциональный профиль, то есть профиль силы ваших соционических функций (условный ноль на вертикальной оси соответствует не нулевой абсолютной силе функции, а ее средней величине у всех людей - соответственно, столбики показывают ваше персональное отклонение от средней величины силы функции в популяции):



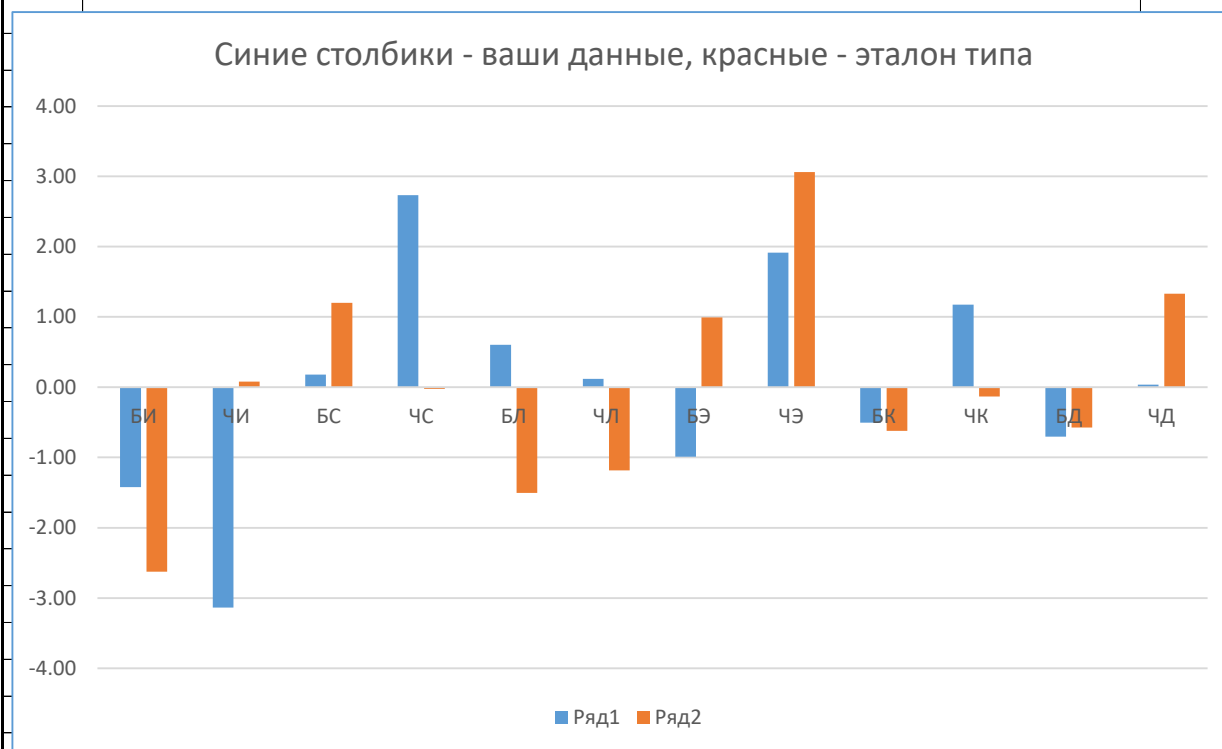
Сравнение с типным профилем эталонного соционического типа ЭСЭ:



Сравнение с признаковым профилем эталонного соционического типа ЭСЭ:



Сравнение с функциональным профилем эталонного соционического типа ЭСЭ:



Ваш соционический темперамент

линейно-напористый	1.02
гибко-разворотливый	-0.20
восприимчиво-адаптивный	-0.62
уравновешенно-стабильный	-0.19

Установка на вид деятельности (соционические клубы)

технико-управленческая	0.68
социально-коммуникативная	0.56
гуманитарно-художественная	-0.53
научно-исследовательская	-0.72

Вид коммуникабельности

«деловой»	0.43
«страстный»	0.39
«хладнокровный»	-0.46
«душевный»	-0.35

Стимул к деятельности

«уникальность»	-0.23
«статус»	1.05
«самоценность»	-1.01
«благосостояние»	0.20

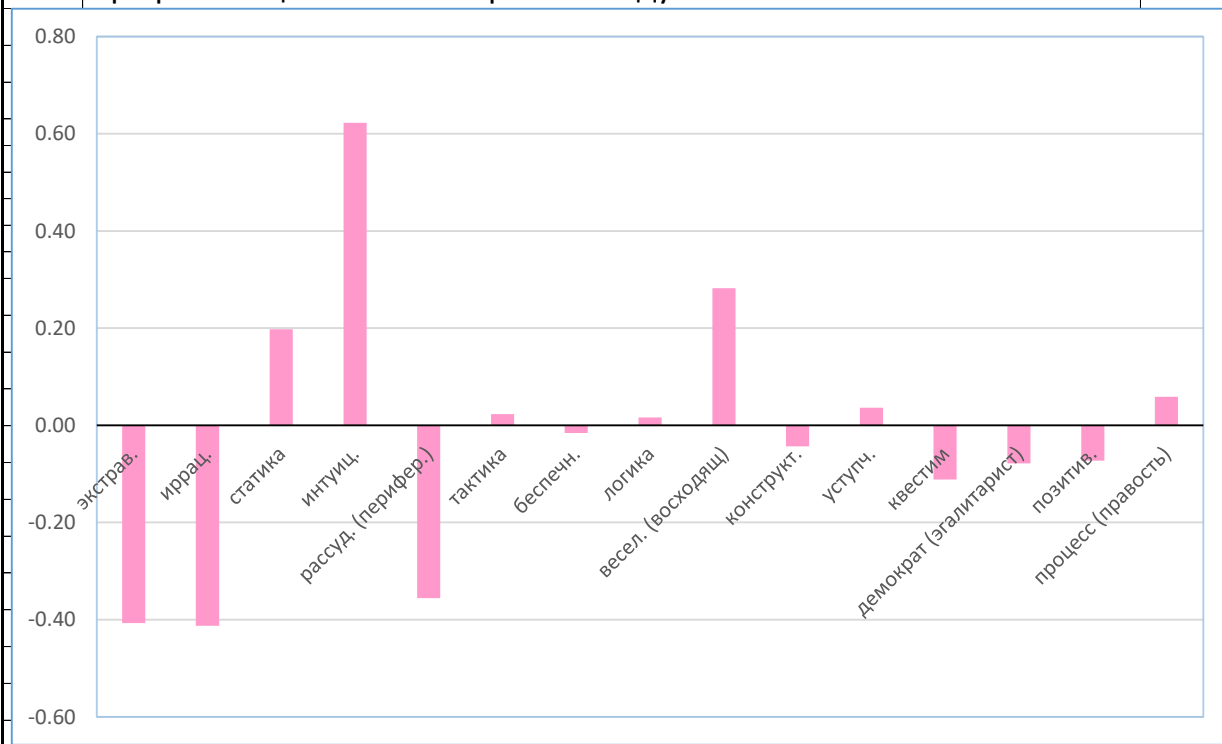
Стиль аргументации			
	«реструктор»	-0.39	
	«дипломат»	-0.44	
	«конструктор»	0.35	
	«блюститель»	0.47	
Стиль перцепции			
	«ассоциативный»	-1.06	
	«коммутативный»	0.23	
	«диссоциативный»	-0.19	
	«дистрибутивный»	1.01	
Квадральные ценности			
	семейно-познавательные ценности альфа-квадры	-0.15	
	романтико-силовые ценности бета-квадры	0.72	
	либерально-прагматические ценности гамма-квадры	-0.01	
	гуманно-трудовые ценности дельта-квадры	-0.56	
Перевод вашего соционического профиля в психософский тип			
Ваша близость к каждому из 24-х психософских типов:			
	Дюма, ФЭВЛ	0.13	
	Борджиа, ФЭЛВ	0.01	
	Чехов, ФВЭЛ	0.37	
	Гёте, ФВЛЭ	0.16	
	Эпикур, ФЛЭВ	0.16	
	Аристипп, ФЛВЭ	0.38	
	Пушкин, ЭФВЛ	0.23	
	Бухарин, ЭФЛВ	0.01	
	Пастернак, ЭВФЛ	-0.16	
	Газали, ЭВЛФ	-0.32	
	Руссо, ЭЛФВ	0.02	
	Андерсен, ЭЛВФ	-0.06	
	Твардовский, ВФЭЛ	0.31	
	Наполеон, ВФЛЭ	0.20	
	Толстой, ВЭФЛ	0.24	
	Ахматова, ВЭЛФ	-0.01	
	Ленин, ВЛФЭ	0.03	
	Сократ, ВЛЭФ	-0.11	
	Бертье, ЛФЭВ	0.19	
	Платон, ЛФВЭ	0.18	
	Августин, ЛЭФВ	-0.09	
	Паскаль, ЛЭВФ	-0.15	
	Лао-Цзы, ЛВФЭ	-0.07	
	Эйнштейн, ЛВЭФ	-0.30	
Ваш наиболее вероятный психософский тип:		ФЛВЭ	

Информация о вашем реальном соционическом дуале (с учетом не только ближайшего к вам социотипа, но и всех ваших дополнительных акцентов к основному социотипу)

Полный типный профиль вашего реального дуала:



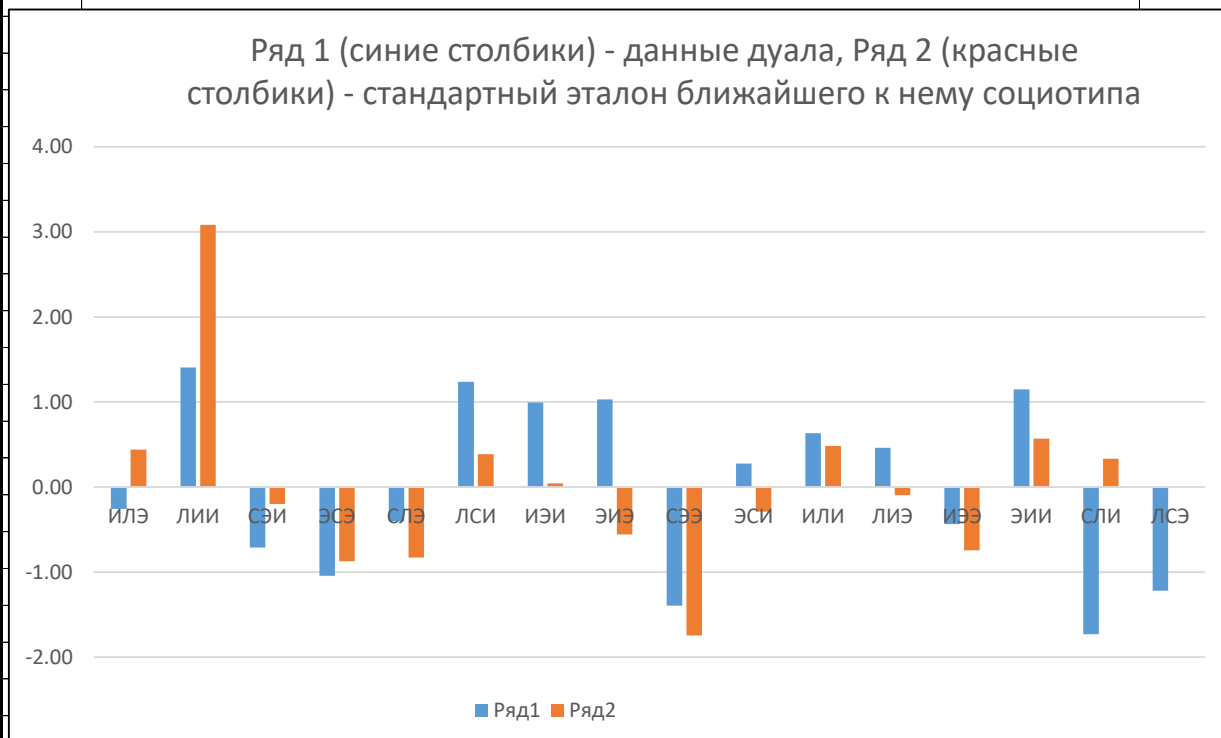
Профиль соционических признаков дуала:



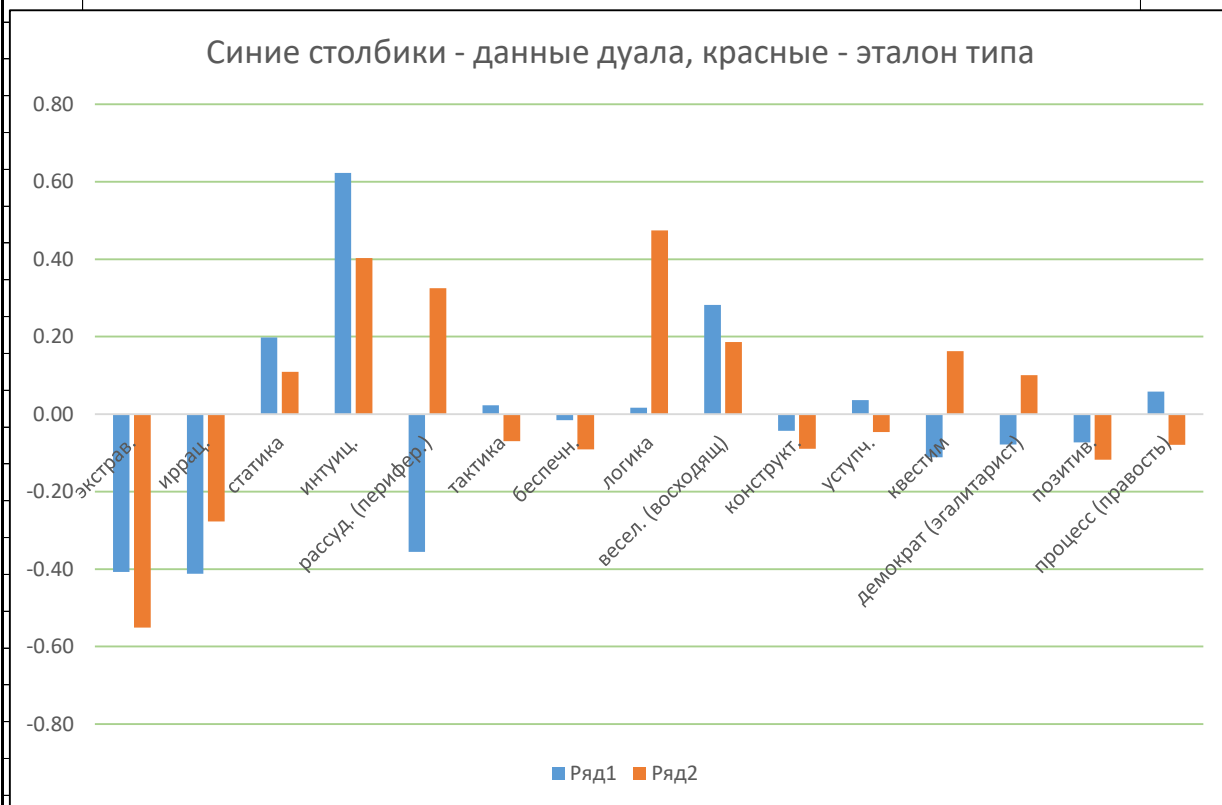
Профиль соционических функций дуала:



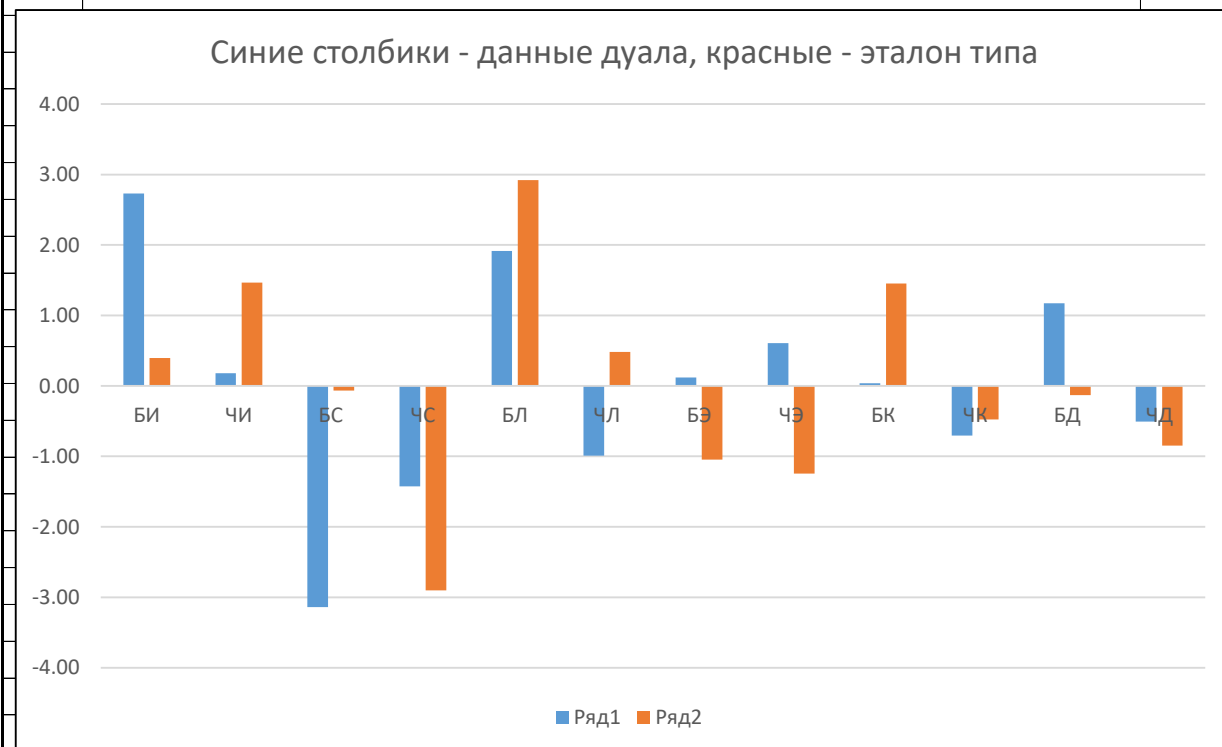
Сравнение профиля вашего реального дуала с полным типным профилем эталонного социотипа ЛИИ:



Сравнение профиля вашего дуала с признаковым профилем социотипа ЛИИ:



Сравнение функций дуала с функциональным профилем эталонного социотипа ЛИИ:



Соционический темперамент дуала		
	линейно-напористый	-0.19
	гибко-разворотливый	-0.62
	восприимчиво-адаптивный	-0.20
	уравновешенно-стабильный	1.02
Установка на вид деятельности дуала (соционические клубы)		
	техничко-управленческая	-0.53
	социально-коммуникативная	-0.72
	гуманитарно-художественная	0.68
	научно-исследовательская	0.56
Вид коммуникабельности дуала		
	«деловой»	-0.35
	«страстный»	-0.46
	«хладнокровный»	0.39
	«душевный»	0.43
Стимул к деятельности дуала		
	«уникальность»	0.20
	«статус»	-1.01
	«самоценность»	1.05
	«благополучие»	-0.23
Стиль аргументации дуала		
	«реструктор»	-0.44
	«дипломат»	-0.39
	«конструктор»	0.47
	«блюститель»	0.35
Стиль перцепции дуала		
	«ассоциативный»	0.23
	«коммутативный»	-1.06
	«диссоциативный»	1.01
	«дистрибутивный»	-0.19
Квадральные ценности дуала		
	семейно-познавательные ценности альфа-квадры	-0.15
	романтико-силовые ценности бета-квадры	0.72
	либерально-прагматические ценности гамма-квадры	-0.01
	гуманно-трудовые ценности дельта-квадры	-0.56

	Это те свойства, по которым мы просим дать обратную связь - то есть написать нам, сколько из них НЕ ПОДОШЛО:		
	200 психологических свойств, которые чаще других бывают связаны с ВАШИМ СОЦИОТИПОМ (не с одним из 16-ти стандартных, а с истинным типом, характеризующимся полным набором столбиков вашего типного профиля). Свойства выбраны автоматически из списка 3400 личностных кластеров, исходя из их корреляций с вашим соционическим профилем.		
	Предупреждаем, что свойства из этого списка не обязательно все вам подходят - подходят они или нет, вы можете решить только сами. Во-первых, даже при абсолютно точно определенном типном профиле свойства связаны с профилем лишь статистически, и проявляются не всегда. Во-вторых, сам профиль может быть определен с ошибками. - Лучше, если коэффициент его надежности S - см. его в начале листа - выше, чем 0,17. При S меньше 0,10 (то есть в случае низкой надежности ваших ответов) довольно существенная часть свойств может вам не подойти. Кроме того, ни одно из приводимых прогнозируемых свойств категорически не следует рассматривать ни как психологическую консультацию, ни как психологический, медицинский или физиологический диагноз, ни как профориентационную рекомендацию (для рассмотрения их в качестве диагноза или рекомендаций нет оснований). В СИЛУ ОСОБЕННОСТЕЙ ОБРАБОТКИ ВОЗМОЖНЫ ОТДЕЛЬНЫЕ СМЫСЛОВЫЕ ПОВТОРЫ		
1	У него развитый территориальный инстинкт (инстинкт охраны своей территории и особенно знаков своего доминирования на ней), сильный инстинкт собственника, он категорически не терпит покушений на свои прерогативы и свой авторитет.		
2	В подчиненной ему системе отношений он пристально контролирует всех и каждого.		
3	Часто использует пристальный «раздевающий» взгляд в лицо своему визави		
4	У него - отличное чувство окружающего пространства. Статистически предрасположен к отличному пространственному глазомеру и высокой точности любых метаний предметов и бросков, включая игру в мяч, теннис, бадминтон и иные подобные игры, требующие пространственного глазомера и хорошей координации движений.		
5	Он жесткий человек, привыкший все контролировать вокруг себя, любящий держать людей вокруг себя в подчинении, для этого контролируя и наказывая их. Для него особенно характерна такая мысль: "Я никогда не мщу справедливости ради - но я всегда наказываю, тем самым воспитывая".		
6	Он властолюбив.		
7	У него большой объем кратковременной зрительной памяти (хорошо запоминает детали изображения либо местоположение предметов на столе - отвернувшись, может весьма точно описать всё то, что видел).		
8	У него - цепкое зрительно-пространственное внимание, с большим объемом зрительной информации, непосредственно в текущем режиме воспринимаемой из окружающего.		
9	Не терпит никаких шуток над серьезными для себя вещами, в том числе и особенно над самим собою любимым - даже невинные шутки такого рода он обычно не понимает и сразу воспринимает их в штыки.		

10	Человек его психотипа обычно гордится (и не без основания) тем, что его быт чище и организованней, чем у других, что его огород на даче эффективней, чем у других, школа и детсад его детей выбраны лучше, чем у других, а он сам более других аккуратен и успешен в поддержании своего здоровья и регулярного, эффективного порядка в доме.		
11	У него - большой объем и хорошая сосредоточенность внимания (особенно - зрительного), отличная наблюдательность.		
12	У него, скорее всего, есть повышенный интерес-влечение к работе по контролю дословного выполнения административных установлений, спущенных вниз по иерархически-бюрократической лестнице.		
13	Скорее всего, для него характерно четкое акцентирование слов в речи и четкое разделение, обособление их паузами - поэтому слова в его речи почти никогда не "слипаются", и речь всегда высоко разборчива.		
14	Наиболее вероятно, что у него отличная долговременная зрительная память на окружающую обстановку.		
15	Людам его склада (то есть придирчивым к внешней чистоте, внешнему порядку и дотошным в соблюдении установленных правил) обычно нравится работа, связанная с непосредственной (на месте) санитарной инспекцией продуктовых магазинов и предприятий общественного питания.		
16	Он как правило доминирует в отношениях, и дистанцию общения с другим человеком всегда устанавливает сам.		
17	Для него характерна отличная координация движений тела и конечностей.		
18	В эстетике он предпочитает симметрию и законченность - всё несимметричное, будто незаконченное, тем более - расплывчатое, его раздражает.		
19	Пространственная меткость бросков - хорошо чувствует цель в окружающем пространстве, она будто слита воедино с движениями его рук		
20	Он опрятен и элегантен в своем внешнем виде - следит за прической, за общей аккуратностью своего внешнего вида, старательно подбирает наиболее красивую и подходящую именно к себе одежду. Внимателен к внешнему виду других людей.		
21	Высокая практичность и прагматичность - его черты.		
22	Ему свойственны высокая практичность и умение позаботиться о себе (включая как любые свои жизненные потребности, так и материальный интерес).		
23	Для него характерны двигательная ловкость, отличная координация движений, четкая организация их последовательности, устойчивость позы, развитое чувство равновесия (отлично работающий вестибулярный аппарат).		
24	Он склонен идеализировать право сильного, торжество грубой силы над любой слабостью.		
25	Сила зрительной чувствительности, памяти и внимания - быстрее прочих замечает искомый предмет, лежащий где-то в комнате. Причинами такой успешности являются твердое удержание "поисковых" признаков, большой ресурс зрительного внимания и усиление мозговых механизмов, связанных с формированием и использованием мозгом "карты" внешнего пространства. Во всех случаях это связано с усилением сенсорных функций.		

26	Для этого психотипа характерна широта зрительного внимания, его "широкий луч", без какого-либо выпадения из его захвата объектов, расположенных не в центре, а в окрестностях точки фиксации взора (он замечает не только то, что делается в фокусе зрения, но внимателен и ко всему, что происходит на периферии зрительного поля).		
27	У людей его типа обычно отличная автоматическая зрительная наблюдательность, детальная точность и подробность зрительного восприятия.		
28	Он любит и умеет требовать повышенное уважение к себе, подчеркивая для этого свои статусные преимущества (начиная от бравоирования своей силой, высоким социальным положением и заканчивая своими заслугами). Вопрос "наличия уважения" - это то, что его как правило сильно занимает.		
29	Ему свойственна быстрота простой моторной реакции.		
30	У него отличный глазомер и высокая развитость внутренней "мозговой" карты окружающего пространства (точный глазомер на размер, расположение окружающих предметов, их пространственную форму, направление и дистанцию от субъекта).		
31	Он положительно относится к жесткому контролю над людьми и их поведением. "Давай людям не свободу, а, напротив, более жесткий контроль над ними" - вот его частая позиция.		
32	Он склонен идеализировать общество, построенное на армейских порядках и на тотальном пронизывающем контроле сверху донизу.		
33	Ему свойственны хорошее пространственное воображение, развитость объемно-пространственных представлений и операций мысленного поворота (в частности, у него не будет проблем ни с путаницей направлений и маршрутов, ни с парковкой автомобиля, ни с чтением чертежей, ни даже с путаницей действий по отношению к числителю и знаменателю в дробях).		
34	У него повышено стремление к наведению сенсорного порядка в окружающем.		
35	Он статистически предрасположен к высокой точности и отличной скоординированности в своей тонкой (мелкой) пальцевой моторике. В «тонкой» работе движения его пальцев точны и аккуратны.		
36	Он предпочитает целые числа перед иррациональными, четкие границы - перед расплывчатыми множествами, однозначность - перед вероятностью, четко очерченные кванты - перед любой непрерывностью, малое число вариантов выбора - перед большим их числом.		
37	Он всегда сделает замечание нарушителю правил общественного поведения, но только если это нарушение (например, пролезть без очереди) хоть как-то ущемляет его собственные права и интересы.		
38	Для него не характерно "растекание мыслью по древу" при обдумывании чего-либо - его ассоциации бедные и короткие, и в своих мыслях он очень сосредоточен, точен и конкретен, отсекая все лишнее (но иногда, заодно, отсекая также и много важного и нужного).		
39	Уход в мысли или фантазии с отрывом от сенсорного восприятия реальности для него не характерен. Практически всегда он отслеживает окружающую ситуацию цепким сенсорным вниманием, не "выпадая" полностью из этого наблюдения во внутренний сосредоточенный мыслительный процесс.		
40	Ему свойственно очень высокое властолюбие. Власть над другими - это для него одна из самых сладких вещей в жизни.		
41	Ему присущ сильный педантичный перфекционизм в поддержании порядка в своих вещах (иногда такое даже называют "помешанностью" на порядке).		

42	У него слабое вероятностное мышление, ему очень трудно и неприятно работать с вероятностями, неоднозначными (неопределенными) ситуациями и расплывчатыми множествами без четких границ		
43	Он больше других уделяет внимание постоянной опрятности своего внешнего вида.		
44	"Своего из рук не выпускай" - он почти всегда действует по этому принципу, и более успешно, чем другие. Ему свойственна высокая "цепкость" по отношению к попавшим в руки материальным и статусным выгодам.		
45	Уважение, которое он вызывает у других, у него всегда полностью идентифицируется с тем страхом, который перед ним испытывают другие люди. Боятся - значит, уважают. Если не боятся - значит, не уважают.		
46	Ему свойственна ориентация на внешнюю сторону вещей и людей; повышенное внимание к внешнему виду других людей, себя и своих вещей.		
47	Ключевые для его характера понятия: надежность, консерватизм, память на зло и добро, неотвратимость наказания, идеальная чистота, порядок в доме, расчетливость, настороженность, красивые дорогие вещи, самоуважение. А вот пробудить в нем искренний интерес к чему-то новому - очень трудно. Вообще, даже само слово "интересно" не является для него сколько-нибудь сильно значимым.		
48	Велика вероятность, что он страдает несколько навязчивым перфекционизмом в наведении порядка.		
49	Данный психотип высоко предрасположен к службе в армии либо иных иерархических силовых структурах.		
50	Его взгляд очень редко бывает расфокусированно устремлен куда-то в бесконечность, поверх голов - намного чаще он бывает сосредоточенно сфокусирован на каких-то конкретных людях или предметах.		
51	Имеет место слабость вероятностного мышления (преобладание в мышлении квантованно-однозначных "буквальных" представлений над метафорически-вероятностными)		
52	Он не видит большого греха в использовании силового давления, угрозы и шантажа как методов решения многих вопросов.		
53	Он умеет чисто невербальными методами - взглядом, тоном и даже молчанием - вызвать чувство раскаяния у другого человека.		
54	Он любит лести и восхваления. Нетерпим к иному мнению, кроме своего собственного, нетерпим к любым посторонним вмешательствам в свои прерогативы. Стремится к руководящим должностям, на которых он смог бы реализовывать диктаторский стиль руководства.		
55	Ему свойственна быстрота моторной реакции		
56	У него очень хорошо развиты психологические функции, отвечающие за четкую последовательность всех выполняемых действий и движений, за их четко организованные последовательные цепочки. В частности, он практически не делает ошибок в порядке своих действий руками, а также в порядке слов и букв в своей речи и письме.		
57	Его походка, предположительно, с очень хорошей координацией движений (без каких-либо "спотыканий").		
58	У его психотипа, в статистической тенденции - очень хороший пространственный слух (отлично чувствует направление, с которого пришел звук).		
59	Ему свойственны бытовая практичность, любовь к работам по дому, интерес к ведению хозяйства и к поддержанию в доме порядка.		

60	Для этого психотипа обычно характерна хорошая, активная работа отделов зрительного анализатора, ответственных за восприятие человеческих лиц, а также цвета и индивидуальных детальных зрительных различий любых предметов.		
61	У него точное зрительное картирование окружающего пространства		
62	В статистической тенденции, взгляд у людей его психотипа обычно не бегаёт и не скачет быстро по окружающему, но надолго и устойчиво фиксируется на выбранном объекте.		
63	Для него характерна агрессивная требовательность к соблюдению его прав другими людьми.		
64	Сильное бытовое упрямство.		
65	Он считает, что детям вредно читать стихи-нескладухи (про рыб, летающих в красном небе под зеленым солнцем, про бабочек, плавающих под водой, или про обладающие подъемной силой и летающие по небу чугунные утюги, и т.п.)		
66	У него хорошая ориентировка на местности, отличное развитие "внутренней" карты внешнего пространства.		
67	Он часто прибегает к словесным угрозам.		
68	Ему присущи подозрительность и недоброжелательство ко всему неожиданному, новому, чужому или пришлому, способному разрушить или изменить установленный на его территории порядок, или способному не подчиниться ему, или способному хоть как-то на стабильность этого порядка повлиять.		
69	Для него характерна очень высокая сосредоточенность мыслей и внимания.		
70	Умеет расталкивать и отодвигать в сторону соперников и всех, кто стоит на пути		
71	У него очень высокая реалистичность, и совсем мало склонности к странствию мыслями по мечтам и фантазиям.		
72	Для него характерен повышенный интерес к занятиям физкультурой и спортом, к своему физическому совершенствованию и поддержанию своей физической формы.		
73	Скорее, у него хорошая беспроблемная координация движений, пространственная ловкость и разворотливость, быстрота реакции, в том числе в ближнем пространстве (условно говоря, для "поимки блох")		
74	Его мышление в большой мере черно-белое и не знает полутонов. Другие его вероятные особенности - неременная однозначность, авторитарная непререкаемость, неспособность к диалогу.		
75	У него хорошая зрительная память на обстановку		
76	Хорошая зрительная память		
77	Скорее всего, у него никогда не бывает - даже в виде отдельных эпизодов - симптомов и переживаний физической деперсонализации (в виде мнимой "потери" конечностей, утраты ощущения целостности тела и т.п.)		
78	Он ревнивец. В семейной жизни и отношениях с людьми очень ревнив. Склонен ограничивать личную свободу партнеров.		
79	Вероятна склонность к категоричной однозначности оценок		
80	У него хорошее чувство направления, пространственного ориентирования и пространственного воображения.		
81	Ему присуща очень высокая точность и детальная конкретность образов его зрительной памяти.		
82	Ему свойственны любовь к симметрии, восприятие асимметричных форм как неэстетичных		

83	Он - сторонник жесткого контроля за людьми, сторонник управления ими за счет страха наказания, принуждения и силового давления.		
84	С повышенной вероятностью, для этого психотипа характерно доминирование правополушарного отдела зрительного анализатора над левополушарным. Обычно это сопровождается хорошим распознаванием цветов и лиц и отличной на них памятью, но зато слабым и замедленным зрительным узнаванием обобщенных классов (типов) объектов. Также при этом чаще характерно доминирование левого глаза (в качестве ведущего) и левого полуполя зрения.		
85	Для него характерно поддерживать существующий общепринятый уклад, а не вносить возмущения в общество какими-то индивидуальными свободными исследованиями и новаторством.		
86	Скорее всего, он никогда не любил волшебные сказки.		
87	Стремится жестко, постоянно и лично, в ручном режиме контролировать всё то, с чем имеет дело - и свои действия, и особенно действия других людей (соответственно, контролер, инспектор, цензор - подходящие виды деятельности).		
88	Ему свойственно стремление к однозначной определенности, нетерпимость к вероятностным рассуждениям, непонимание логики размытых множеств и диалектики единства противоположностей, потому у него есть и склонность подолгу игнорировать или отбрасывать любые факты и версии, чем-то не укладывающиеся в начальную концепцию.		
89	Ему может быть свойственно чрезмерное властолюбие, повышенное стремление к понтам и статусам.		
90	Всякое неожиданное, уникальное, особенное и оригинальное он скорее не любит, чем любит. К внезапным ярким и неожиданным идеям его не влечет.		
91	У него очень хорошее внимание к зрительным деталям - он отлично запоминает и различает лица конкретных людей, внимателен к окружающей обстановке и ее мелким изменениям, объекты окружающего (даже если они принадлежат к одному типу и классу, например - деревья) он воспринимает не "в целом и общем", а почти всегда с учетом их индивидуальных различий.		
92	Непосредственная наглядность для него всегда важнее любых догадок и воображения.		
93	Он нетерпим к беспорядку в вещах.		
94	Для его мышления не характерен широкий мысленный ассоциативный поиск "веером" от исходной точки (хаотический, без временной развертки в связную последовательность). Подобный "хаотический" ассоциативный поиск у него легко блокируется. Блокировка хаотического ассоциативного поиска обеспечивается, во-первых, высокой добротностью "рациональных" информационных фильтров, просто не допускающих в сознание никакую информацию, не удовлетворяющую жестким критериям поиска. Во-вторых, сравнительно немногие "пропускаемые фильтром" ассоциации у него чаще динамические, то есть вытекающие одна из другой, последовательно странствующие друг за другом по признаку взаимной смежности, а не привязанные лишь к одной исходной точке.		
95	У него довольно слабое воображение.		
96	Наглядность для него всегда выше и важнее любых догадок - непосредственно зримому он всегда скорее поверит.		

97	Его мысли, даже "фоновые" (то есть когда никакую задачу не решает) крайне редко бывают у него рассеянными или оторванными от реальности, то есть устремленными в хаотические и обрывочные странствия по каким-то туманным, бесцельным и ускользающим ассоциациям (подобным тем, которые бывают во сне). Вместо этого, он в любых мыслях очень конкретен, чужд бесцельного фантазерства и в каждый отдельный момент очень хорошо знает, что ему надо и чего ему хочется (и если вообще о чем-то думает, то именно об этом).		
98	У него хорошая эффективность подавления в кратковременной памяти интерференционных помех, связанных с отвлечением внимания		
99	Для него мало свойственно использование фантазии в качестве усилителя в расцвечивании каких-то черт, в подчеркивании их необычности.		
100	Для него очень часто характерна жесткая и быстро проявляющаяся нетерпимость к иным взглядам, к любой отличающейся чужой позиции.		
101	Ему свойственны высокая конкурентность поведения, склонность к соперничеству, ему нравится настаивать на своем доминирующем положении, всячески подчеркивать его. Свойство тесно сокорелировано также с властолюбием, лидерством (склонностью захватывать инициативу, выступая от лица группы) и провоцированием конфликтов.		
102	Ему нравится запугивать людей, вызывать у них страх перед собою. Любит, когда вокруг него складывается атмосфера чужого страха, любит ее специально нагнетать. Когда это делают другие - относится к этому тоже одобрительно, как к нужной и необходимой мере.		
103	Он легко "заводится". Для него характерны предрасположенность к импульсивной агрессии, гневливость, быстрота нарастания агрессивного настроения.		
104	У него нет никакой болезненности по отношению даже к неловким ситуациям в социальных контактах. В социальных контактах он не сенситивен и непринужден.		
105	Для него характерна высокая зрительная сосредоточенность на окружающей обстановке.		
106	На людей порою смотрит только как на средство достижения некоей цели, как на расходный материал.		
107	Он нацелен на результативные действия, а не на размышления и мечты. Конечный результат деятельности ему интереснее, чем любой ее процесс.		
108	Он заносчив и надменен		
109	У него никогда не бывает ощущаемого копошения "туманных образов" в голове, роящихся где-то вблизи сознания и направляющих движение мыслей (у тех, у кого это ощущение бывает, роение этих смутных образов на грани сознания происходит с разной степенью отчетливости - от приятного до навязчиво-неприятного)		
110	Он не осуждает деспотические и тиранические режимы правления, напротив, они ему иногда нравятся.		
111	Он более многих других привержен к субординации, дисциплине и к строгой иерархической системе подчинения.		
112	С большой вероятностью, он читает книги (художественную литературу) редко - реже других.		
113	Его психотипу обычно свойственна слабость воображения и фантазии.		
114	Высокая развитость лобных моторных отделов мозга, управляющих движениями		

115	Для него крайне мала вероятность проявления любых элементов катаlepsии - например, у него вряд ли появлялись хотя бы раз в жизни временная утрата чувства своих конечностей (это когда рука остается поднятой, а вы про нее будто забыли), не характерны для него и другие ослабления в непрерывном ощущении схемы своего тела по типу физической деперсонализации.		
116	Его психотипу обычно присущи высокая мышечная сила, устойчивость к длительным физическим нагрузкам, любовь к физическим нагрузкам и мышечной работе, хорошая мышечная управляемость, не характерность каких-либо болей или чувства слабости в мышцах.		
117	Он очень внимателен к своему внешнему виду, всегда следит за своей модностью, элегантностью и опрятностью.		
118	Он уделяет много внимания своей одежде.		
119	Он привержен тому, что знание обязано быть практичным и должно приносить скорую пользу потребностям.		
120	У него сильны "пробивные способности" - упорство и энергичность в стремлении к намеченному и в получении желаемого.		
121	При наборе текста на клавиатуре у него практически никогда не путается порядок букв (даже при быстром наборе его пальцы хорошо "чувствуют" требуемую последовательность).		
122	С наибольшей вероятностью - у него крепкое телосложение. Хорошее развитие и высокая функциональность мышц тела. Нравится их использовать, а также далее их тренировать и повышать их функциональность. Физические нагрузки (не скоростные), а также физическая работа являются для него приятным и желанным занятием.		
123	Вероятно хорошее развитие тонкой малоамплитудной моторики (в том числе, аккуратность и гармоничность письменного почерка как следствие)		
124	Он более других приспособлен и предрасположен к тому, чтобы работать в коллективе начальником-распорядителем (директором фирмы или завода, начальником в органах местного самоуправления, и т.п.)		
125	Вероятна повышенная требовательность в музыке к чистому и ясному звучанию басов.		
126	С вероятностью много выше среднего популяционного уровня, ему нравится осуществлять принуждающее насилие над другими людьми (как физическое, так отчасти и психологическое - например, нарочно выдвигая тяжелые условия, угрожая либо шантажируя). Само использование подобного насилия доставляет ему удовольствие - даже когда цель, на которую оно направлено, еще не достигнута.		
127	Ему может быть присущ агрессивный эгоцентризм.		
128	Ему в степени выше среднего свойственна ксенофобия, то есть боязнь "чужаков", а то и ненависть к ним.		
129	Для него скорее характерен редко моргающий взгляд - играя в "гляделки", легко может многих переиграть.		
130	Для него характерно постоянное присутствие сильных желаний, мотиваций - и совсем не характерны скука, апатия и протрация. В любой момент он хорошо знает, зачем живет, чего хочет, какие у него цели.		
131	Скорее всего, он больше симпатизирует европейским и американским "правым", чем европейским и американским "левым".		
132	Ему близко мнение (во всяком случае, не противно), что каждый должен работать только на своей грядке и не высовываться, исполнять без рассуждений, и не стремиться получить информацию, выходящую за рамки его трудовых обязанностей.		

133	В его характере мало любознательности и любопытства к чему-то новому (во всяком случае, этих качеств в нем меньше, чем в других людях)		
134	В любви ему чаще нравилось быть завоевателем, а не завоеванным.		
135	Он обычно предпочитает и практикует пристальный взгляд "глаза в глаза"		
136	У людей его психотипа часто бывает склонность к преувеличению себя за счет умаления окружающих - склонность постоянно "уличать" других людей, доказывать им, что они - ничтожество, и во всем хуже него. Унижает других людей, чтобы этим косвенно подчеркнуть свое превосходство.		
137	Личное материальное благополучие занимает важное или даже ключевое место среди его личностных приоритетов.		
138	У него может быть повышена склонность к стяжательству.		
139	Он гурман в еде, и лучше многих представителей своего пола разбирается в кулинарных тонкостях и тонких вкусовых оттенках.		
140	В статистической тенденции (не сильно выраженной, потому из правила нередко исключения) для этого психотипа повышена вероятность улучшенного сумеречного зрения (то есть усиленная его чувствительность в условиях даже очень низкой освещенности).		
141	У него почти нет склонности к теоретизированию и философствованию.		
142	"Буквалистское мышление" – сосредоточен на буквальном соответствии используемой терминологии утвержденным давней традицией консервативным образцам, придирчив к мелким деталям внешней формы подачи материала, и за всем этим иногда даже упускает и теряет из виду основной смысл (то есть за деревьями не видит леса, иногда склонен придираться к чисто внешним, мелким и несущественным деталям, подменяя этим дискуссию по существу)		
143	Он сторонник строгой дисциплины и буквального, нерассуждающего исполнения любых инструкций.		
144	Для его психотипа характерна статистическая тенденция к увеличенной мышечной массе тела.		
145	У него есть повышенная склонность к проактивной (наступательной) физической агрессии - в том числе к дракам или применению оружия (либо в реальности, либо в мечтах)		
146	Ему совершенно неинтересно распознавать и поддерживать в других людях их таланты.		
147	Для этого психотипа обычно характерно усиление цветового зрения - много внимания обращает на цвета предметов, отлично их запоминает, даже в сумерках хорошо различает цвета предметов.		
148	Ему мало знакомы чувства острого предвкушения от исследования, или экстаза от открытия		
149	Он не любит парадоксы, не любит даже в порядке эксперимента мысленно сочетать несочетаемое ("если необычно, значит и невозможно, невозможное неинтересно, а те, кто все равно размышляет об этом да еще и меня вовлекает - просто раздражают").		
150	Скорее всего, он тщательно ухаживает за своим телом и кожей.		
151	Он достаточно хорошо чувствует людей и потому трудностей социального контакта с людьми, не похожими на него самого, не испытывает. Оттого его больше тянет не к похожим на самого себя людям, а к психологически несхожим и дополняющим его.		
152	Он легко рвет отношения первым. Может даже выгнать, а потом помириться; снова выгнать, и потом снова первым позвонить и позвать - потому что с людьми не считается, они для него объекты, вещи, которые можно на время убрать, а потом затребовать снова.		

153	Он педантично стремится к точному соответствию предписанному стандарту и буквальной однозначности в любой мелочи, до каждой черточке и буквы. Никаких отступлений от предписанного стандарта не допускается, и во всем у него должно быть только единственное толкование.		
154	Его восприятие в первую очередь ловит частности, а не общее и целое.		
155	Что такое "радостное изумление", "волшебное чувство откровения", и что такое "воздушная эйфоричность в настроении", ему, скорее всего, не ведомо - подобные ощущения у него очень навряд ли когда-нибудь бывают.		
156	В статистической тенденции для него характерно отсутствие каких-либо нарушений в работе сенсорных модальностей. Полное отсутствие (и в настоящем, и в прошлом) эпизодов зрительных и обонятельных обманов, иллюзий, навязчивостей и галлюцинаций.		
157	По характеру ему вполне подошло бы работать директором фирмы или завода (во всяком случае, он сам так считает).		
158	У этого психотипа на уровне статистической тенденции снижена вероятность заикания - скорее всего, у него никогда не было симптомов заикания, ни в детстве, ни в настоящее время.		
159	Вероятнее, что у него ширококостное (коренастое) телосложение (в противоположность узкокостному, с тонкими вытянутыми костями)		
160	Он скорее консерватор, а не новатор		
161	Он редко что-то обдумывает, отстранившись от окружающего, чаще он погружен в непосредственное взаимодействие с окружающим миром.		
162	У него, скорее всего, устойчивое и легко концентрирующееся зрительное внимание. Так, он быстро и безошибочно, не теряя, может отслеживать нужный конец в паутине перепутанных ниток или проводов, когда распутывает их "бороду".		
163	Велика вероятность (значительно выше популяционного среднего), что для его идеологии и ментальности характерны империализм и агрессивный милитаризм. Так, относительно решения международных проблем он симпатизирует ставке на гонку вооружений и очень часто желает прямого насилия.		
164	Предпочитает всё рядовое и отчасти даже заурядное, а не эпохальное и не высокоинтеллектуальное.		
165	В нем есть тяготение к службе в силовых структурах.		
166	Для этого психотипа обычным является хорошее увлажнение глаз (поэтому в сухом летнем воздухе его глаза не так сильно сохнут, резь в них возникает редко, для увлажнения требуется более редкое моргание).		
167	Он мыслит не ассоциативным "веером" мыслей, почти хаотически направляемых в разные стороны из стартовой точки, а с помощью преимущественно линейной последовательности мыслей, довольно строго вытекающих друг из друга на основе их хронологической либо причинно-следственной связи. По этой причине ему очень трудно что-то менять внутри своих готовых программ действий.		
168	У его психотипа есть статистическая тенденция к снижению (относительно среднепопуляционного уровня) сознательных барьеров, препятствующих совершению преступлений против личности. То есть относительная вероятность совершения этим субъектом на протяжении его жизни какого-нибудь правонарушения, связанного с незаконными насильственными действиями против личности других людей, повышена относительно среднепопуляционного уровня. Так дело обстоит не у всех представителей психотипа, но вероятность сильно повышена.		

169	Где бы он ни был, но ему важно быть самым первым, а не вторым - чемпионом, лидером (то есть для него лучше быть самой крупной рыбой в маленьком озере, чем второй по размеру - в большом море)		
170	Этому психотипу часто (хотя и не абсолютно всегда) бывает присущ глубокий эгоцентризм, совмещенный с жестокостью, бесстрашием и с презрительным взглядом на большинство людей, с презрительным отношением к их личности, интересам и правам.		
171	Скорее всего, ему присущ очень высокий объем оперативной памяти. Его память на всё, что происходило недавно, работает точно, детально и безошибочно. Одновременно в голове он может удерживать большой объем информации, оперируя с ней в пределах всего этого большого объема.		
172	Склонность к провоцированию конфликтов, бретерству. Высокая корреляция с повышенной конкурентностью поведения - в любой ситуации он жаждет и ищет с кем-нибудь немедленно померяться силой и уровнем своего доминирующего влияния.		
173	Он очень внимателен и очень наблюдателен к своему самочувствию.		
174	С повышенной вероятностью, его характеру свойственна самоуверенная заносчивость.		
175	К прошлому он чаще обращается в своих мыслях, чем к будущему.		
176	Для него характерны высокая нетерпимость и неуживчивость характера (эгоизм, агрессивность, амбициозность и нетерпимость к чужим взглядам и привычкам).		
177	Ему важно не начать, а закончить, выполнив отделку до совершенства. Поэтому он никогда не бросает занятия, не закончив их. Любые незавершенность, неустойчивость, асимметрия и беспорядок расцениваются им как неприятная неэстетичность. Лучше всего он проявляет свои таланты в условиях стабильности, а быстрые перемены, общий хаос и неразбериха его обескураживают. Отсюда же и его глубокая нелюбовь ко всякой новизне - он предпочитает давно привычное и многократно проверенное.		
178	У него хорошая зрительная память на лица		
179	Он обычно не осуждает какую-либо узурпацию власти - скорее, относится к ней с пониманием. Мол, любой умный человек сделал бы так же.		
180	С высокой вероятностью, в его характере есть эгоистичная жестокость, совмещенная с безжалостным презрением и пренебрежением к так называемым "слабакам" и "терпилам".		
181	Его характеру свойственны упрямство и неуступчивость - даже в тех случаях, когда вроде бы и нет объективных причин упираться.		
182	Скорее всего, он изрядно равнодушен к загадкам и тайнам. Они его мало привлекают и не будоражат сладким зовущим предчувствием - скорее всего, он даже не очень понимает, что это за чувство. Потому и к приключенческим и фантастическим книгам, наполненным тайнами и загадками, он чаще всего тоже равнодушен.		
183	Для него характерна безапелляционность - он не позволяет сомневаться в своей правоте, как и сам в ней практически никогда не сомневается (даже когда ошибается).		
184	Своим присутствием в коллективе он каким-то загадочным образом обычно подавляет чужую инициативу.		
185	Он сосредоточен на настоящем моменте, а фантазии с мысленным представлением других временных периодов прошлой или будущей жизни даются ему плохо и бывают у него редко.		
186	Отсутствие интереса к философии и абстрактным понятиям.		

187	Скорее всего, для него характерна слабость умозрительно-обобщающего абстрактного мышления, от чего проистекает его нелюбовь к любым философским категориям и философским рассуждениям.		
188	Скорее всего, у него имеется потребность в постоянном демонстративном подчеркивании своего превосходства ("понты").		
189	Для его психотипа обычно характерно скорее ширококостное и коренастое телосложение, чем худощаво-тонкокостное.		
190	Обычность, традиционность и в некотором смысле даже заурядная стандартность присущи его мыслям и стилю жизни - ничего необычного или шокирующего, мещанин в хорошем смысле слова, и старается придерживаться этого образца "золотой середины", то есть быть "как все".		
191	Он организован и собран в работе.		
192	Он предрасположен к узурпации власти в доверенной ему под управление структуре. Старается приспособить ее исключительно под себя, полностью выдавливая конкурентов и уничтожая возможности контроля снизу либо со стороны.		
193	Для этого психотипа характерна высокая абсолютная слуховая чувствительность (он слышит даже очень слабые звуки, а сильные звуки его часто раздражают).		
194	Ему свойственна точная ориентация в месте своего нахождения. У него, скорее всего, никогда не бывало наваждений в виде нарушения ориентации в месте нахождения - когда затрудняются мгновенно вспомнить и понять, где находятся в данный момент (дома, или на работе, или где-то еще).		
195	Тенденция к высокой остроте физического зрения (проявляется не у всех, но статистическая тенденция имеет место быть)		
196	Есть ревнивость в сексуальных отношениях		
197	Ему свойственно хорошее ощущение сигналов своего тела. Умеет "играть" отдельными мышцами, в отличие от большинства других людей иногда даже может чувствовать состояние своих отдельных внутренних органов. Чаше других людей заботится о своем теле, ухаживает за ним, удовлетворяет его потребности (еда, диета, комфорт, массаж, делает физзарядку, интересуется бодибилдингом, ухаживает за кожей и т.п.)		
198	Предпочитает частное, а не общее, конкретное, а не абстрактное.		
199	Он приверженец консервативных (традиционных) ценностей, обращенных в поисках образца скорее в прошлое, а не в будущее.		
200	Скорее всего, ему нравится монополизм и в экономике, и в политике.		
	Наиболее вероятные психологические свойства вашего дуала (список его свойств тоже более достоверен при высоком показателе надежности "S" вашего собственного типного соционического профиля - желательно выше 0,16-0,17)		
1	Повышенный интерес к мировой истории, частые мысли о поворотных моментах истории, о прошлых исторических событиях.		
2	Он часто "шарит" в мыслях в поисках ловушек или опасности.		
3	Скорее всего, пурпурно-сиреневый цвет (не в одежде, а просто так) нравится ему больше, чем зеленый.		
4	Любит в кино серьезные исторические драмы.		
5	Высокая способность к прогнозам, предвидению, мыслям о будущем.		

6	Он очень хорошо чувствует язык слабых временных вероятностных тенденций, устремленных в будущее.		
7	Для него интересно понять ситуацию в развитии, и придумать, как сделать так, чтобы малым воздействием (желательно - словом) можно было стронуть с места лавину нужных изменений (отсюда - частое придумывание им политических "интриг в королевских покоех").		
8	Ему присуща любовь к "живому" моделированию и разыгрыванию в своем воображении сюжетных версий прошлых исторических событий (с упором на эффект как бы личного участия и присутствия)		
9	Он всегда предусмотрительно думает о возможных будущих опасностях и о последствиях своих действий, о том, как бы чего не вышло, просчитывает варианты себя обезопасить.		
10	Для его психотипа характерна высокая развитость мысленной внутренней речи (постоянно пребывает в вербальных мыслях, что-то обдумывает).		
11	Он умеет и любит часто думать о будущем, строить прогнозы, версии и составлять планы.		
12	Будущее, собственное предстоящее представляют для него почти постоянный интерес, он любит и умеет заглядывать в него мыслями (и очень часто заглядывает).		
13	С повышенной вероятностью - у него слабое развитие мышечной системы тела и сниженная ее функциональность. Избегает физических нагрузок, не любит занятий спортом, мало предрасположен к физической работе с нагрузкой на мышцы. Возможны жалобы на частые мышечные боли или физическую слабость.		
14	Характерность частых мыслей о прошлом, он часто воспроизводит в голове сюжеты и моделирует различные версии из исторического и личного прошлого.		
15	Вероятно снижение аппетита и снижение удовольствия от еды.		
16	Скорее всего, у него высокая склонность к мысленному самоанализу и «самокопаниям».		
17	Будучи ниспровергателем существующего и прогрессистом, склонен думать о далеком глобальном будущем и проявлять заботу в первую очередь о дальней перспективе.		
18	Еда для него не является предметом смакования, ее процесс не является для него важным и постоянным источником удовольствия.		
19	Он не любит чужих касаний к себе и скорее негативно относится к любым попыткам себя приобнять, взять под руку, положить руку на плечо, погладить по голове и т.п. - даже если это делают близкие люди, например, родители.		
20	Своими размышлениями он ситуацию чаще усложняет, обнаруживая в ней новые пласты глубины, нежели упрощает. Ему во всём интереснее сложность во всех ее подробностях, а не простота.		
21	В его голове часто присутствуют мысли о прошлом либо будущем. Он очень часто "уходит" в них от переживаний текущего момента.		
22	Он постоянно видит много опасностей и проблем, держится настороже в их ожидании, часто занимается обдумыванием возможных неприятностей.		
23	Повышенный интерес к философии и абстрактным понятиям.		
24	Возможно эффективное предвидение событий за счет бурного сюжетного фантазирования		
25	Частые сюжетные фантазии ("театр" в голове)		
26	Он предрасположен предсказывать худшее и ожидать неприятностей.		

27	Вероятна склонность к постоянному усложнению своих оценок, вместо прагматического их упрощения. То есть склонен всё усложнять, а не упрощать.		
28	Ему, скорее всего, нравятся занятия писателя, литературного критика, библиотекаря, филолога, сценариста.		
29	Ему свойственна замедленность, заторможенность простой моторной реакции.		
30	У него повышена вероятность опасений и предваряющих страхов перед чем-нибудь - это может быть страх неожиданных касаний, страх порезаться, страх обжечься о горячее, страх ошпариться кипятком из чайника, страх заразиться гриппом от чихающего, страх, что подарок юбиляру не понравится, и т.д., и т.п.)		
31	Для него характерен сниженный интерес к занятиям физкультурой и спортом, к своему физическому совершенствованию и поддержанию своей физической формы.		
32	Любит фантазировать на темы истории, рассматривая разные версии прошлого (любитель исторического фэнтези)		
33	У него - очень сильные воображение и фантазия.		
34	У него большая склонность к теоретизированию и философствованию.		
35	Ему свойственна повышенная предрасположенность к долгому "застреванию" на своих навязчивых опасениях и сомнениях, связанных с обидами или со своей неловкостью.		
36	В статистической тенденции, у него может быть значительно снижено влечение к еде (сниженный аппетит).		
37	Любовь к поиску и выявлению противоречий, стремление в моделях описания мира к усложнению, а не упрощению (то есть, в частности, склонен "рыть вглубь", усиливая детализацию объяснений с устранением выявленных противоречий, не боясь вызовов сложности).		
38	Он постоянно мыслями ползает по времени туда-сюда, представляя то ситуации прошлого, то версии будущего, то размышляя над универсальными пружинами любых событий - как прошлых, так и будущих.		
39	Он не умеет получать настоящее удовольствие от вкусной пищи, от уюта, от гармонии природы. И радовать своих друзей этим тоже по-настоящему не умеет. Наверное, всё это является для него чем-то малопонятным и третьестепенным.		
40	Для него характерен усложненческий, аналитический подход: "Всё сложнее, чем кажется" (копает не "вширь", а "вглубь"; не упускает деталей и мелочей, вникает в частности, не игнорирует мелкие шероховатости, пытается разобраться в их причинах)		
41	У его психотипа повышена предрасположенность к иллюзиям предвосхищения (будто предугадывания слов, реакций другого человека или еще не наступивших событий ближайшего времени в интервале нескольких секунд)		
42	Велика вероятность, что у него часто бывает "иллюзия предвосхищения" (это когда будущее как бы "наплывает" на настоящее, и человек чувствует предстоящий момент так отчетливо, будто он уже наступил - например, предугадываются и заранее возникают в голове еще не сказанные другим человеком слова).		
43	Для него характерен уход от настоящего момента в фантазии с мысленным представлением других временных периодов своей прошлой или будущей жизни.		

44	У него есть высокая склонность к интроспекции и самоанализу, то есть есть потребность часто самоуглубляться и размышлять о самом себе, пытаться в себе разобраться, экспериментировать на себе - и для этого самому же мысленно анализировать свои мысли и ощущения в разных ситуациях будто "со стороны".		
45	Любит смотреть исторические военно-патриотические фильмы.		
46	У него очень интенсивное мышление (почти в любую секунду у него в голове есть какая-нибудь мысль).		
47	Он прогрессист - своими делами, интересами и планами устремлен в будущее, в том числе общечеловеческое, о котором часто думает.		
48	Нередко в мыслях его влечет к смерти и небытию.		
49	Для его психотипа обычно характерна высокая сила абстрактного мышления, в том числе - умение и даже любовь пользоваться философскими категориями очень высокой степени абстракции, обобщения, умозрительности.		
50	Для его психотипа обычно характерна низкая, весьма слабая тактильная чувствительность (малочувствительная к прикосновениям кожа, он с трудом определяет особенности различных поверхностей на ощупь, мысленно затрудняется представить себе разного рода тактильные ощущения).		
51	Он не любит заниматься кулинарией, готовить еду и организовывать для друзей и близких застолья.		
52	Догадки и умозрительные выводы для него часто важнее и значимей, чем непосредственная наглядность.		
53	Хорошо развитая система эпизодической памяти - с доступностью широкого круга воспоминаний, с привязкой их ко времени и контексту событий, а также с постоянным сопоставлением воспоминаний и картинок разных ситуаций и времен		
54	Сиреневый цвет скорее всего ему нравится, созвучен "струнам души"		
55	Ему выше среднего свойственны пессимизм, негативные ожидания, скепсис, установка на видение недостатков, а не достоинств.		
56	Он самокритичен, прислушивается к полезным чужим мнениями, советам и предостережениям, не отвергая их заведомо.		
57	Скорее, он равнодушен к любым "обнимашкам", не имеет потребности телесно касаться детей и близких людей (то есть не любит обнимать их или приобнимать, лохматить их волосы, трогать за руки и плечи).		
58	Относительно среднего популяционного уровня, у него повышена вероятность проблем с автоматизированным дыханием (в виде произвольных задержек дыхания, неритмичного дыхания и т.п.)		
59	Для его речи (и устной, и особенно письменной) характерно употребление длинных сложноподчиненных предложений.		
60	Для его психотипа часто характерны мышечная слабость, быстрая физическая утомляемость, частые боли или иные неприятные ощущения в теле, замедленная мышечная управляемость, избегание мышечной физической работы.		
61	Предпочитает общее, а не частное, абстрактное, а не конкретное.		
62	Для его глаз вероятен взгляд, значительную часть времени устремленный куда-то в бесконечность (вдаль и будто "сквозь" ближайших людей и ближайшие объекты)		
63	Легко уходит в вымышленный мир фантазий, альтернативных к реальности		
64	Для него характерны частые эмоциональные воспоминания, он очень часто обращается мыслями в личное прошлое.		
65	Вероятна слабость влечения к еде.		

66	Скорее всего, он плохо чувствует окружающее пространство, статистически предрасположен к снижению точности пространственного глазомера, к снижению точности метаний и бросков, навыков игры в мяч, теннис, бадминтон и иные подобные игры, требующие пространственного глазомера, совмещенного с хорошей координацией движений.		
67	Ему свойственно плохое, слабое ощущение сигналов своего тела - чаще всего он его как бы не замечает, игнорирует, соответственно - не заботится.		
68	Догадки и воображение для него часто оказываются важнее, чем даже наглядность.		
69	У людей его психотипа чаще узкая грудная клетка.		
70	Вероятнее, что его либидо слабее среднего уровня.		
71	Он далек от глубокого понимания простых житейских радостей - удовольствий от еды, спокойного сна и комфортного отдыха. Вместо этого, для искренней радости, ему требуются какие-нибудь умные разговоры на глобально-революционные темы - с прогнозами мирового развития.		
72	Придирчивость, изначально критиканский настрой к чужим идеям и инициативам		
73	У его психотипа есть повышенная предрасположенность к переживанию эпизодов физической деперсонализации (в виде на время возникающего ощущения "потери" конечностей, утраты чувства целостности своего тела и т.п.)		
74	У него есть предрасположенность к частым сюжетным фантазиям (на тему личного прошлого, будущего или же абстрактно-вымышленных ситуаций, - чаще либо с непосредственным вовлечением субъекта в действие, либо - реже - в качестве пассивного наблюдателя)		
75	Удовольствия крайне редко отвлекают его от текущих дел и планов - они вообще не в его ценностях. Он легко игнорирует все удовольствия, удобства и потребительские ценности текущего момента.		
76	В статистической тенденции, для него могут быть с повышенной вероятностью характерны частые мысли о грядущей смерти, сопровождаемые страхом смерти.		
77	Для него характерна аккуратность и точность в планировании своего времени (не считая и не учитывая пунктуальность прихода на какие-нибудь встречи и мероприятия, об этом отдельный разговор).		
78	У него плохая ориентировка на местности, слабость "внутренней" карты внешнего пространства.		
79	Для его психотипа обычно характерны физическая слабость, нелюбовь к физическим мышечным действиям, низкий уровень физической энергичности.		
80	Его фоновое настроение лишено светлой непринужденности и беспроблемности.		
81	Он созидатель по своей психологии, у него нет потребительских жизненных установок.		
82	Хорошо контролирует прошедшее физическое время.		
83	Ему свойственна высокая точность в определении интервалов физического времени (без часов, просто по ощущению количества прошедшего времени).		
84	Плохо, хуже других людей переносит жару (холод переносит легче).		
85	Часто нервничает, напряжен, мнителен, ищет во всем подвох, скрытый смысл, подводные камни.		

86	В статистической тенденции для него повышена вероятность проявления отдельных элементов каталепсии - например, временная утрата чувства своих конечностей (рука остается поднятой, а вы про нее будто забыли), или другие ослабления в непрерывном ощущении схемы своего тела по типу физической деперсонализации.		
87	Повышена вероятность того, что зеленый цвет никак не входит в число его любимых, созвучных струнам души. Не любимый им цвет.		
88	На уровне статистической тенденции, для его психотипа чаще характерно пониженное содержание пигмента меланина в коже - отсюда могут происходить обычная бледность кожи, плохо пристающий и совсем недолго держащийся загар, бледно-розовая пигментация сосков, а также - чаще голубые глаза.		
89	Скорее всего, у него часто случаются головокружения		
90	Есть повышенная предрасположенность к реакциям недовольства		
91	Он более других равнодушен к телесным удовольствиям, к приятностям расслабления.		
92	Он часто "уходит" в свои мысли или фантазии с отрывом от сенсорного восприятия реальности - в такие минуты его поведение может казаться осуществляющимся "на автомате".		
93	Любит философию и сложные абстрактно-теоретические дискуссии.		
94	Его психотип повышенно предрасположен к застреванию на разного рода паранойяльных мыслях и идеях, в том числе могут развиваться и закрепляться неадекватные идеи какого-либо "всемирного заговора" или заговора, направленного персонально против субъекта.		
95	Он часто, чаще других испытывает тревогу - однако тревогу не перед неизвестным, не перед прошлыми ошибками, не перед реальными или возможными опасностями, как то темная дорога через кладбище или страх чем-нибудь заболеть (это другое), но лишь тревогу от страха оказаться несостоятельным, потерять контроль за ситуацией, выйдя за рамки привычной среды в новую непривычную среду, которая обещает быть для него дискомфортной из-за необходимости контактировать с новыми людьми либо быстро переключать внимание. Тревожность этого рода может сказываться, например, в тревожных опасениях оказаться на людях в неловком положении, но особенно часто - при необходимости куда-то поехать далеко от дома, сменив на время привычную среду обитания на новую, где обязательно будут к тому же нежелательные для него контакты с новыми людьми. Сами сборы в дорогу уже провоцируют у него на этой почве сильнейшую тревожность.		
96	Ему могут быть свойственны мазохизм, стремление к боли, стремление ситуативно поднять уровень дофамина (и получить благодаря этому некоторое удовольствие) за счет выброса эндорфинов в ответ на боль		
97	Представители его типа иногда имеют несколько сниженное либидо (причиной может быть повышенный серотониновый тонус, либо сниженный тестостероновый).		
98	В статистической тенденции - он предрасположен к квази-ступорозным состояниям, то есть к застыванию в одной позе с реальной трудностью инициации движений.		
99	Этот психотип обычно больше других равнодушен к теме путешествий и приключений.		
100	Он равнодушен к личным занятиям физкультурой и спортом (к этому его не тянет).		
101	В нем мало чувственности и любвеобильности. Это явно не его черты характера.		

102	У него очень сильное воображение.		
103	Ему не нравятся и претят фильмы, где автор слегка издевается над своими героями, ставит их в глупое и неловкое положение (ему это неприятно, потому что он, как правило, отождествляет себя с героями произведения, а сам он при этом очень чувствительно раним к возможным ситуациям неловкости).		
104	Ему приуз весьма сильный интерес к мировой истории (с упором на историческую фактологию и систематику)		
105	Для него повышена вероятность мышечных болей или иных болезненных ощущений в теле (не связанных явно с воспалениями или травмами).		
106	Он недоверчив и легко отталкивается от чужих предложений.		
107	У него сильны и развиты социально-альтруистические интересы. Живо интересуется политикой и государственным устройством, перспективами общемирового развития, жаждет социальной правды и справедливости, реализации своих "общемировых" идей, ему интересны и важны интересы человечества в целом.		
108	Он статистически предрасположен к нарушениям в точности и в скоординированности своей тонкой (мелкой) пальцевой моторики. Ему может с трудом даваться работа, требующая постоянных точных и аккуратных мелких движений пальцев.		
109	В сравнении со средним человеческим уровнем (с учетом его возрастной нормы), его либидо несколько слабее.		
110	Для него характерны дискоординация в движениях тела и конечностей, предрасположенность к неточности движений и нарушениям координации.		
111	Скорее всего, его мышцы быстро устают, быстро теряют тонус (особенно к вечеру). Для этого психотипа возможен повышенный риск миастении (мышечной слабости, связанной с пониженным количеством холинергических рецепторов). (АХ минус)		
112	Преимущественный настрой на ожидание неприятностей, ощущение постоянной угрозы со стороны других людей.		
113	Ему нравится играть роль зависимой подчиненной жертвы перед сильными людьми		
114	Нелюбовь к жирной пище, сниженный аппетит		
115	Возможно нередкое вязкое и навязчивое застревание на опасениях и сомнениях, боязнь совершить ошибку и этим нарушить «чистоту» качества		
116	Повышена вероятность H1-гистаминовых реакций в виде спазмов гладких мышц бронхов с затруднением дыхания.		
117	Часто другой человек еще сказать ничего не успел, а он уже догадывается, какие мысли у того в голове.		
118	У него избирательно сильная и "застревающая" память на любой негатив.		
119	У этого психотипа чаще среднего может наблюдаться тремор рук, пальцев.		
120	Для него характерны двигательная неловкость, слабая координация движений, частая дезорганизация их последовательности, неустойчивость позы, ослабленное чувство равновесия (слабо работающий вестибулярный аппарат).		
121	Его обоняние скорее всего слабое, малочувствительное.		
122	Он больше других равнодушен к чисто телесным удовольствиям - таким, как фитнес, бодибилдинг, массаж, баня.		
123	Скорее всего, для него очень типично ощущение враждебности между собой и окружающим человеческим обществом, характерно чувство омерзения к окружающему миру, характерно ощущение чужеродной мертвенности окружающего.		

124	Слабость пространственной эпизодической памяти (например, плохо помнит топографию улиц своего города, хотя бывал там не один раз)		
125	В статистической тенденции, у его психотипа повышена вероятность одышки, даже вне сердечной недостаточности (поверхностное учащенное дыхание вместо неторопливого и ритмичного глубокого дыхания).		
126	В отношениях с людьми он дальновиден, предусмотрителен, осторожен и недоверчив.		
127	В искусстве и фантазиях ему интересны и привлекательны темы постепенной плавной трансформации одного в другое.		
128	Повышена вероятность эпизодов руминации ("мыслительной жвачки").		
129	Для него наиболее вероятно плохое пространственное воображение, неразвитость объемно-пространственных представлений и операций мысленного поворота (в частности, у него могут быть частые проблемы с путаницей направлений, с парковкой автомобиля и с чтением чертежей, а также и с пониманием сложных предложно-падежных конструкций, отражающих взаимную принадлежность или соподчиненность объектов).		
130	Он обычно исходит из того, что если польза и здравый смысл подсказывают одно, а правила и законы - другое, то все равно надо твердо придерживаться именно предписаний правил и законов.		
131	Он постоянно уделяет большое внимание вопросам страховки, очень осторожен.		
132	Склонность к фоновому состоянию фрустрации (постоянной неудовлетворенности), пессимизма, недовольства и ощущения своей несчастью, настроенности на неприятности. Хмурость и дурное расположение духа. Не умеет радоваться жизни.		
133	Причину своих неудач склонен видеть в других людях.		
134	В статистической тенденции для него могут быть характерны слабость глазомера на размер и расположение окружающих предметов, на их пространственную форму, направление и дистанцию от субъекта, а также недостаточная развитость или не тренированность его внутренней "мозговой" карты окружающего пространства (то есть ему недостает правильной привязки себя и своих движений к своему местоположению и к своей ориентации в окружающем пространстве).		
135	В сравнении со средним популяционным уровнем повышена вероятность иных (кроме слуховых) продуктивных симптомов шизотимии (по крайней мере, в виде отдельных эпизодов). Имеются в виду навязчивые образы воображения, другие элементарные навязчивости шизотимической природы, зрительные обманы и прочие эпизодические проявления, близкие к продуктивной симптоматике.		
136	У этого типа часто встречается интерес к политике и политической истории, компетентность в рассмотрении политических вызовов и проблем		
137	Есть вероятность (выше популяционного среднего), что ему могут быть присущи тенденции направленной на себя агрессии и мазохизма.		
138	Предрасположен к нерешительности, долгим и частым раздумьям, сомнениям и колебаниям		
139	Возможны проблемы с равновесием и координацией движений.		
140	Чувствует себя неуверенно в ситуации оценок и принятия решений, застревает на сомнениях и колебаниях при сравнении и выборе версий поведения, от этого впадает в тревогу и панику, мечется, нервничает.		
141	Ему может быть свойственно нарушение координации движений и вестибулярной устойчивости		

142	Ему трудно понять людей-пофигистов, - он, в отличие от них, постоянно нервничает и все-все старается предусмотреть.		
143	Его взгляд часто замирает на каком-нибудь предмете (или человеке), но не разглядывает его, а устремляется "сквозь него" в даль.		
144	Основное значение он придает общественному статусу людей и соответствующей степени их влияния и знаменитости, а не их талантам, поэтому в своих оценках он чаще ориентируется не на чьи-то личные способности, а на уже состоявшееся или не состоявшееся общественное признание, на официальные дипломы и звания, и сам их лично для себя тоже любит "коллекционировать".		
145	Он часто мысленно представляет себя на чьем-нибудь чужом месте, в виде другой личности.		
146	Он верит в эффективность и более весомую силу наказаний, а не поощрений.		
147	Он мгновенно и быстрее других понимает все нюансы переносного смысла любых шуток, анекдотов, пословиц и намеков.		
148	Скорее, его речи присуща монологовость (то есть непрерывными долгими речевыми сессиями, обычно пока специально не прервут) с использованием также длинных фраз, сложноподчиненных предложений.		
149	Комфорт и удобства - это для него дело десятое, они не входят в систему его основных ценностей, к максимизации их он не стремится.		
150	У этого психотипа чаще среднего могут наблюдаться по каким-либо поводам мышечная слабость и мышечные боли (миалгии).		
151	Он не внимателен и не наблюдателен к своему самочувствию и здоровью.		
152	В статистической тенденции, оргазмы этого психотипа нередко бывают слабее, чем в среднем по всей человеческой популяции.		
153	Он более других предрасположен к настроениям фрустрации, недовольства - когда всё "не так": картошка слишком горячая, а апельсины слишком кислые., когда всё кажется мрачным и вызывает лишь омерзение.		
154	Скорее всего, у него довольно высокий интерес (выше среднего популяционного уровня) к мировой политической истории		
155	С большой вероятностью, у него часто бывают иллюзии дереализации окружающего - в виде ощущений его "мертвенности", странной его неузнаваемой новизны, либо ощущения нарочной "сделанности" окружающей обстановки (то есть такого ощущения, как будто окружающие люди разыгрывают роли на фоне декораций).		
156	Ему нередко нравится ощущать себя жертвой, наслаждаться ощущениями своего мученичества, самопожертвования и страданий.		
157	Для его психотипа характерна статистическая тенденция к уменьшенной мышечной массе тела.		
158	Имеется предрасположенность к мыслительному застреванию, к навязчивым сомнениям, мыслительной "жвачке"		
159	Возможны дереализационные симптомы - когда окружающее кажется будто "неживым" или "сделанным" (будто это декорация)		
160	У его психотипа обычно ослаблено текущее зрительно-пространственное внимание. Из окружающего непосредственно воспринимается лишь небольшой объем зрительной информации, а все остальное в осознаваемой зрительной "картинке" дополняется из подсознательной автоматической памяти. По этой причине зрительное восприятие мало детализировано и может происходить с ошибками.		
161	С повышенной вероятностью, у него иногда возможны ощущения удушья, нехватки воздуха.		

162	Он любит и больше всего ценит в других людях их властность, напор и силу.		
163	Он очень чувствителен к опасностям и часто их даже сильно переоценивает.		
164	Возможна предрасположенность к изредка появляющимся слуховым и зрительным псевдогаллюцинациям (симптом слабости серотониновой и отчасти холинергической систем)		
165	В нем есть предрасположенность к тревожным состояниям.		
166	Ему свойственна ориентация на внутреннюю сторону вещей, людей и явлений; сниженное внимание к внешнему виду других людей, себя и своих вещей.		
167	В статистической тенденции у него повышена вероятность зрительных обманов (иллюзий неверного распознавания) и странного искажения зрительного восприятия - прохождение информации по зрительному тракту у него затруднено и осуществляется с зашумлением и ошибками.		
168	Ему свойственны непрактичность и неумение позаботиться о себе (включая даже и его жизненные потребности).		
169	С большой вероятностью, у него в жизни неоднократно случалась иллюзия "де жа вю", то есть иллюзорное ощущение якобы прежде уже виденного (а в действительности видимого и переживаемого впервые).		
170	Для него обычно мрачное фоновое настроение		
171	Вкусовые ощущения у него притуплены, вкусовая чувствительность ослаблена.		
172	Ему часто свойственно пессимистическое ощущение безрадостности существования		
173	Высокая мыслительная сосредоточенность с долгим, инертным удержанием в голове во время деятельности или разговора одной центральной мысли, мыслительного ядра.		
174	Он часто ловит эндорфинный кайф в ответ на боль, а также и на ее ожидание.		
175	Скорее всего, его отличают замедленность мышечной мобилизации, низкая скорость реакции, неразворотливость, двигательная закрепощенность. Могут быть проблемы и в быстрой инициации движений.		
176	Ему обычно мало практического результата от работы какой-то процедуры, он всегда ищет некий потаенный смысл.		
177	С повышенной вероятностью для него характерна ипохондрия, высокая мнительность в отношении своего здоровья и возможных болезней.		
178	Слабость желаний и мотиваций, частое переживание ощущения безразличия и опасения перемен (один из симптомов дофаминовой слабости)		
179	В нем есть предрасположенность к грустно-тоскливым состояниям.		
180	Для его психотипа на уровне статистической тенденции характерно общее ослабление вкусовых, обонятельных и тактильных ощущений (это потому, что его психотип заточен на успешность в кризисных ситуациях, где информация от указанных анализаторов мало важна и в большинстве случаев вообще не нужна).		
181	Он равнодушен как к гармонии близлежащего окружающего пространства (не чувствует его и мало замечает), так и к своей приятной расслабленности и к комфорту места (это вообще не его ценность, его ценность - высокий уровень своей постоянной мобилизованности для решения разных "больших" задач).		
182	Вероятны навязчивые страхи.		

183	Сниженное развитие лобных моторных отделов мозга, управляющих движениями		
184	В статистической тенденции, по сравнению с популяционным средним, у этого психотипа повышена вероятность появления (изредка) неадекватных аутоагрессивных мыслей суицидальной направленности (на фоне жизненных неприятностей или временных гормональных расстройств).		
185	Скорее всего, в еде он совсем не гурман, и хуже большинства других людей разбирается в тонких вкусовых оттенках и кулинарных тонкостях.		
186	Его раздражает всё, что отступает от предписанного		
187	Разум и рассудок влияют на его поведение намного сильнее, чем древние животные инстинкты.		
188	У него крайне редко бывает настроение довольства, просветленного оптимизма, непринужденного спокойно-светлого настроения. Гораздо чаще для него характерны недовольство, обеспокоенность и повышенная тревожность.		
189	Обычно избегает больших открытых пространств – он на них чувствует себя дискомфортно и неуютно.		
190	У него может быть повышена вероятность довольно частых головокружений.		
191	Скорее всего, у него высокая склонность к навязчивому фантазированию, к бесцельному странствию мыслями по мечтам и нереалистичным фантазиям, в которое человек прячется, уходя от реальности.		
192	С большой вероятностью, у него отлично развито понимание и моделирование чужого независимого сознания (то, что в психологии называется "theory of mind"), то есть высокая способность поставить себя на место другого человека и рассуждать, как он. Отсюда следует его предрасположенность и способность к анализу чужих мотивов и чужого мышления, в том числе предсказывая чужое поведение. Высокая способность к перевоплощению и влезанию в "чужую кожу".		
193	Скорее всего, у него значительно выше среднего развиты общественно-политические интересы, повышен политико-теоретический интеллект, повышена и социально-политическая информированность.		
194	Он любит парадоксы, любит в порядке эксперимента мысленно сочетать несочетаемое.		
195	Стремится к всеохватывающим, а не локальным делам. То есть в масштабах планеты или страны, а не улицы, дома и семьи.		
196	У него повышена предрасположенность к симптоматике невроза навязчивых состояний (обсессивно-компульсивного расстройства).		
197	Для его психотипа могут быть характерны, с повышенной относительно среднего популяционного уровня статистической вероятностью, довольно долго не останавливающиеся кровотечения из ран и порезов (что связано, в частности, с недостаточным рефлекторным сужением капилляров и с относительно сниженной свертываемостью крови).		
198	Для него характерен повышенный уровень тревожности (по отношению к каким-либо опасностям, к чему-либо угрожающему). Он часто испытывает подобную тревогу.		
199	Людей он не любит, изначально относится к ним желчно, с настороженным брезгливым недоверием, в настроенности их отвергать, а не принимать.		
200	Для этого психотипа повышена вероятность разного рода проблем, связанных с сухостью (недостаточным увлажнением) слизистых оболочек его тела.		

	Названия 16-ти психотипов и их синонимы	
ИЛЭ	Интуитивно-логический экстраверт (иррациональный), Искатель, Дон-Кихот	
ЛИИ	Логико-интуитивный интроверт (рациональный), Аналитик, Робеспьер	
СЭИ	Сенсорно-этический интроверт (иррациональный), Посредник, Дюма	
ЭСЭ	Этико-сенсорный экстраверт (рациональный), Энтузиаст, Гюго	
СЛЭ	Сенсорно-логический экстраверт (иррациональный), Маршал, Жуков	
ЛСИ	Логико-сенсорный интроверт (рациональный), Инспектор, Максим	
ИЭИ	Интуитивно-этический интроверт (иррациональный), Лирик, Есенин	
ЭИЭ	Этико-интуитивный экстраверт (рациональный), Наставник, Гамлет	
СЭЭ	Сенсорно-этический экстраверт (иррациональный), Политик, Наполеон	
ЭСИ	Этико-сенсорный интроверт (рациональный), Хранитель, Драйзер	
ИЛИ	Интуитивно-логический интроверт (иррациональный), Критик, Бальзак	
ЛИЭ	Логико-интуитивный экстраверт (рациональный), Предприниматель, Джек Лондон	
ИЭЭ	Интуитивно-этический экстраверт (иррациональный), Советчик, Гексли	
ЭИИ	Этико-интуитивный интроверт (рациональный), Гуманист, Достоевский	
СЛИ	Сенсорно-логический интроверт (иррациональный), Мастер, Габен	
ЛСЭ	Логико-сенсорный экстраверт (рациональный), Администратор, Штирлиц	
	Примечание: названия типов по именам некоторых исторических личностей отражают лишь отдельные черты характера этих личностей, они были приняты на заре соционики и сохраняются в ней лишь в силу условной традиции и для удобства запоминания типов новичками, они совсем не означают, что у этих исторических личностей был именно такой психотип (например, реальный исторический Максимилиан Робеспьер был ЛСИ, а не ЛИИ; Достоевский был ближе к ЭИЭ, чем к ЭИИ, Наполеон Бонапарт был СЛЭ, а не СЭЭ; Виктор Гюго тоже скорее всего был ближе к ЭИЭ, чем к ЭСЭ - типу, который в честь него назван).	
	Где и что можно почитать дополнительно:	
1.	Описания 16-ти "чистых" социотипов (но помним, что, в действительности, люди, как правило, представляют собой промежуточные между ними случаи) https://mysocio.ru/type (это описания типов от А.Быстрицкого - на наш взгляд, они наиболее удачны) https://socioniks.net/sociotype/ (это описания типов от В.Гуленко - они тоже хорошо составлены) http://www.eso-online.ru/priemy_effektivnosti_reklamy/klassifikaciya_ludej_i_ih_motivov/sociotipy_v_socionike/ (тоже хорошие описания)	
2.	Описания 24-х психософских типов: https://xn--h1aaracmzf9h.com/tips.html http://www.24types.ru/ https://bestsocionics.com/psychosophy/descriptions/	

3.	О соционических темпераментах и малых соционических группах:		
	http://www.socioniko.net/ru/gazeta/2003-11/garant.html		
	http://danidin.ucoz.net/index/malye_gruppy/0-15		
4.	Соционика для начинающих:		
	http://fb.ru/article/156544/sotsionicheskie-tipyi-vidyi-osobennosti-metodika-opredeleniya		
	https://headlife.ru/socionika-tipi/		
5.	Научная соционика для специалистов:		
	Работы Виктора Таланова:		
	http://sociotoday.narod.ru/olderfiles/1/index1.html		
	http://sociotoday.narod.ru/index4.html		
	Работы Ивана Романова:		
	http://danidin.ucoz.net/index/avtorskie_materialy/0-11		
	http://danidin.ucoz.net/		
	<p>Для более подробного знакомства с современной научной соционикой и с ее основными понятиями, рекомендуем вам FAQ с сайта Ивана Романова, вслед за Виктором Талановым также работающего в парадигме научной соционики. Научная соционика полностью согласуется со взглядами нейронауки и дифференциальной психологии и пользуется теми же методами исследования, однако дает намного более подробное представление о личности человека, чем это доступно в других моделях личности (таких, как BIG FIVE, HEXACO, MBTI и других):</p>		
	https://socionavigator.com/base_terms		
	https://socionavigator.com/socionics_ru		
	https://socionavigator.com/profile		
	<p>For a more detailed acquaintance with modern scientific socionics and its basic concepts, we recommend you the FAQ from the website of Ivan Romanov, who, following Viktor Talanov, also works in the paradigm of scientific socionics. Scientific socionics is fully consistent with the views of neuroscience and differential psychology and uses the same research methods, however, it gives a much more detailed idea of a person's personality than is available in other personality models (such as BIG FIVE, HEXACO, MBTI and others):</p>		
	https://socionavigator.com/base_terms		
	https://socionavigator.com/socionics_ru		

	https://socionavigator.com/profile		
	Вступайте в наше сообщество ВК и следите за нашими публикациями!		
	Каждый день - много интересного и полезного:		
	https://vk.com/club168821911		